

# 2 ALPES I N F O S

Bulletin d'informations des communes  
de **Mont de Lans** et de **Venosc**



**Espace  
forme 1800 :**  
un nouveau  
mode de  
fonctionnement



**Le nouveau  
point de vente  
des remontées  
mécaniques  
du Diable**



**Zoom sur  
le Glacier :**  
un atout pour  
la station

# Éditos

2

Éditos

2 ALPES infos n°17 / juillet 2015

Ce printemps 2015 est marqué par des événements importants qui bouleversent le mode de vie, de transport, et l'économie de la haute Romanche et des Hautes Alpes.

Je pense à tous les commerçants, les entreprises, les employés, les collégiens et les lycéens enfin toutes les personnes qui sont impactées par la fermeture du tunnel du Chambon.

Nous ne savons pas encore à quel point ce désordre géologique a affecté l'économie de l'Oisans. Pour l'instant l'urgence est de rétablir un mode de circulation qui permettra à tous de retrouver de la mobilité et de l'indépendance. La Commune reste au plus près du Conseil général de l'Isère et rencontre toutes les semaines les spécialistes et les techniciens qui travaillent sur la réparation de l'ouvrage. C'est un chantier difficile de par la constitution de la roche et les mouvements géologiques naturels qui se produisent.

De même, les orages violents de début juin ont provoqué d'importants dégâts sur la station. Je tiens à remercier les services techniques, les gendarmes, les pompiers, les bénévoles, les élus et toutes les personnes qui ont réalisé un travail rapide et efficace pour que la station des 2 Alpes ouvre sans retard. Naturellement, cette année reste particulière car les travaux de la piste de retour sont en cours et ce phénomène de pluies diluviennes n'a pas été un "facteur chance". Néanmoins, la piste de retour est essentielle pour l'avenir de la station. Suite à ces orages, les élus de Mont de Lans appuyés par le Maire de Venosc, ont demandé à la société Deux Alpes Loisirs de mettre en place les dispositifs adaptés pour l'évacuation des eaux de pluie en fonction de cette situation et des dégâts provoqués. Ces phénomènes naturels nous rappellent que l'homme n'est que le dépositaire de son environnement et doit se comporter en gardien vigilant.

## un travail rapide et efficace

L'Espace Forme 1800 ouvrira désormais en saison d'été et d'hiver. Vous trouverez dans ce bulletin les explications de la décision de ce nouveau mode de fonctionnement qui est un équilibre entre respect du service public et les finances communales.

Ce nouveau bulletin permet de regrouper les informations des 2 communes et des Intercommunalités tout en conservant l'autonomie de chacun. Mais aujourd'hui, les informations qu'elles soient de Mont de Lans ou de Venosc intéressent la plupart des habitants qui ont souvent leur vie liée à nos deux communes. C'est pourquoi, il nous a paru naturel d'éditer une seule et même brochure. Je vous laisse donc découvrir le magazine 2 Alpes Infos et je vous souhaite à tous un bel été ensoleillé, mais pour le soleil c'est lui le maître !

**Stéphane Sauvebois,**  
Maire de Mont de Lans,  
Président du SIVOM 2 Alpes



C'est avec grand plaisir que j'écris cet éditorial dans ce bulletin d'informations unique pour nos deux communes, c'est un vœu ancien qui se réalise !

Mont de Lans et Venosc appartiennent à un même ensemble, partagent le même territoire, ont créé en commun la grande station internationale des 2 Alpes qui apporte emplois, services, revenus... à nos concitoyens. Quoi de plus normal que de les informer sur l'actualité, de leurs villages et de leur station dans un unique journal : 2 Alpes infos.

Je partage avec Stéphane Sauvebois et avec l'ensemble de nos collègues du Haut Oisans particulièrement l'inquiétude vis-à-vis des risques naturels. Le glissement

de terrain du Chambon et la fermeture de la route vers La Grave et le Briançonnais ont des incidences dramatiques pour les habitants de la Haute Romanche et l'économie de tout notre secteur. Toujours, dans le même domaine, je m'inquiète des orages violents et de leurs incidences sur nos ruisseaux, particulièrement celui du Sellier très sujet aux débordements. Nous allons continuer à faire étudier les solutions pour les maîtriser. Nous avons pour le Vénéon et le ruisseau de La Muzelle entrepris dès ce printemps des travaux (première tranche d'une série qui s'étalera sur plusieurs années) qui ont permis d'obtenir le maintien de l'autorisation d'ouverture pour 5 ans (durée maximale des autorisations) des deux campings : le Champ du Moulin et La Cascade. On se réjouit de la poursuite de cette activité touristique qui engendre de nombreux séjours dans notre belle vallée du Vénéon.

## J'ai confiance dans l'avenir...

Pour le reste, dans le contexte très délicat des finances locales, nous continuons, sans augmentation des impôts et sans alourdissement significatif de notre endettement, à investir, près de 3 M€ pour notre commune, vous trouverez le détail des réalisations en cours dans les pages qui suivent.

Mais les temps deviennent de plus en plus difficiles et malgré la rigueur qui a toujours caractérisé notre gestion publique, il faudra encore aller en avant dans la mutualisation des moyens, dans la recherche d'économies entre nos communes, Mont de Lans, Venosc mais aussi Saint-Christophe voire d'autres... La situation économique et l'État nous y poussent. À nous d'être innovants, d'être performants...

Ce sentiment est largement partagé par les acteurs actuels de notre territoire, aussi j'ai confiance dans l'avenir et je pense qu'ensemble nous pourrions avancer sur les enjeux majeurs de notre station, de notre communauté. Je pense spécialement à la nécessaire "actualisation, modernisation, unification ?" des conventions qui lient les 3 communes à la société "Deux Alpes loisirs". Des investissements : remontées, pistes, neige sont vitaux pour l'avenir, le cadre actuel des conventions est pénalisant pour avancer, aussi ensemble nous allons travailler à le faire évoluer.

Bon été à toutes et à tous, bien cordialement,

**Pierre Balme,**  
Maire de Venosc, premier Vice-président du SIVOM 2 Alpes,  
Vice-président de la Communauté de communes de l'Oisans - 2 Alpes

# Sommaire

## P.4 ■ *La commune de Mont de Lans*

Vie municipale  
Budget  
Travaux  
Actualité  
Jeunesse  
Vie sociale

## P.10 ■ *La commune de Venosc*

Vie municipale  
Budget  
Travaux  
Actualité  
Jeunesse  
Vie sociale  
Tourisme

## P.15 ■ *Actualité des 2 communes*

Infos publiques des communes  
Vie sportive  
Environnement  
Culture et patrimoine

## P.20 ■ *Notre Intercommunalité*

SIVOM  
Communauté de communes de l'Oisans section 2 Alpes

## P.24 ■ *État civil et Infos pratiques*

### INFOS JURIDIQUES

#### **MONT DE LANS & SIVOM**

**DIRECTEUR DE PUBLICATION**  
Stéphane SAUVEBOIS

**COMITÉ DE RÉDACTION** : les élus de la commission de communication de la Commune – Maryvonne DODE, Jean Noël CHALVIN, Jocelyne MARTIN, Nicolas CASSEGRAIN et Babeth BESNIER et le service communication de Mont de Lans.

**PHOTOGRAPHIES** © OT Les 2 Alpes, Bruno Longo, Stéfani DEBOUT, Service communication et culturel

#### **VENOSC & CCO 2 ALPES**

**DIRECTEUR DE PUBLICATION**  
Pierre Balme

**COMITÉ DE RÉDACTION**  
Pierre Balme, Louissette Rousselle, Vincent Estable, Véronique Pellorce, les élus de la commission de communication de la Commune – Stéfani Debout, Michel Balme, Magali Lescure, Sylvie Roy, Emmanuel Durdan – les directeurs et directrices des services de la Communauté de communes de l'Oisans section 2 Alpes, les directrices des écoles des 2 Alpes.

**PHOTOGRAPHIES**  
© OT Les 2 Alpes, Bruno Longo, Commune de Venosc, DPPI, MAP, Sindy Thomas, Stéfani Debout.

**CONCEPTION**  
Atelier Confiture Maison  
04 79 32 18 09

**IMPRESSION**  
Manufacture d'histoires  
Deux-Ponts : 04 38 24 14 24

**COUVERTURE PHOTO** : © Bruno Longo





## VIE MUNICIPALE

# Le nouveau projet du PLU

*Jeudi 5 mars, Une réunion publique a été organisée pour présenter le nouveau projet du PLU à la population.*

En effet, la loi Alur met fin aux Plans d'Occupation des Sols (POS) pour encourager les collectivités à se doter d'un Plan Local d'Urbanisme. La transformation des POS en PLU est un gage de meilleure prise en compte du volet environnemental dans les politiques locales d'aménagement et de planification. La municipalité entourée d'un spécialiste en

urbanisme, Nicolas BREUILLLOT, a travaillé activement avec les services de l'État et propose un projet cohérent et acceptable. Effectivement un premier PLU a été présenté au printemps 2013 et rejeté en septembre 2013 par les services de l'État et les personnes publiques associées. La nouvelle municipalité a repris l'élaboration du PLU, tenant compte des exigences des administrations, de la

population et des évolutions réglementaires récentes. Ainsi le premier PLU de Mont de Lans, qui prévoyait 22 hectares de développement urbanistique, est réduit à 10 hectares aujourd'hui. L'État souhaite un développement régulier et par étapes. Ce document évoluera dans le temps et en fonction des besoins de la collectivité. Le PLU de Mont de Lans sera présenté prochainement aux services de l'État afin qu'ils vérifient sa cohérence et sa conformité. Ensuite, une

enquête publique s'ouvrira pour que la population s'exprime et transmette les informations utiles à la municipalité et aux services de l'État.



Lors de la réunion publique de présentation du PLU le 5 mars dernier

## BUDGET

# Emprunt toxique

*Ces emprunts peuvent grever les finances d'une collectivité pendant des décennies.*

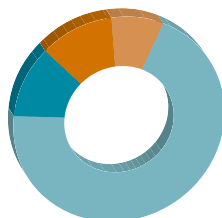
L'envolée du franc suisse par rapport à l'euro survenue le 15 janvier 2015 a traumatisé les collectivités locales détentrices d'emprunts à risques adossés à la parité entre l'euro et la monnaie helvétique. En effet comme nous l'avons expliqué dans les Echos de Mont de Lans de novembre 2014, c'est le plus mauvais scénario pour les collectivités locales. Suite à cette envolée, Christian Eckert, le secrétaire d'Etat au Budget, et sa collègue Marylise Lebranchu (Décentralisation), ont annoncé, le 24 février, le doublement du fonds de soutien mis en place cette année. Ce dernier sera donc

de 3 milliards d'euros sur quinze ans, au lieu de 1,5 milliard. La Commune de Mont de Lans a déposé un dossier de demande d'aide auprès de l'État pour bénéficier de ce fonds de soutien et de ces dernières mesures. Mais la facture pourrait s'alourdir dans les mois qui viennent si la monnaie unique s'affaiblit davantage. Il est donc prudent de réduire le fonctionnement de la collectivité et d'étudier les investissements essentiels afin de limiter les mauvaises surprises. Ainsi, le budget de la commune a été voté le 30 mars 2015 en prenant en compte cette épée de Damoclès. (Budget réceptionné en préfecture le 16 avril 2015)

La réorganisation et le redéploiement des agents en fonction de leurs compétences et de leurs connaissances permettent à la collectivité de trouver une énergie, un dynamisme et des idées qui permettront de sortir de cette situation.

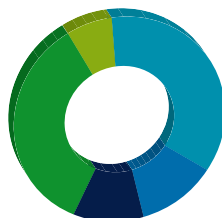
**Les graphiques présentent le compte administratif de l'année 2014.**

### Recettes de fonctionnement



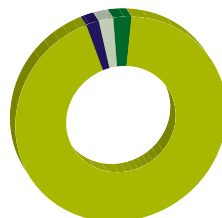
<b>Atténuation de charges</b> 6 133,21 € / 0%
<b>Produits des services du domaine</b> 828 362,84 € / 8%
<b>Impôts et taxes</b> 7 080 925,05 € / 69%
<b>Dotations et participations</b> 1 086 848,46 € / 11%
<b>Autres produits de gestion courante</b> 1 168 009,01 € / 11%
<b>Produits exceptionnels</b> 30 703,79 € / 0%

### Dépenses de fonctionnement



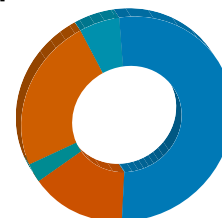
<b>Charges générales</b> 3 358 785,87 € / 36%
<b>Charges du personnel</b> 1 098 472,61 € / 12%
<b>Atténuation de produits</b> 997 358,00 € / 11%
<b>Autres charges de gestion courantes</b> 3 281 929,38 € / 35%
<b>Charges financières (emprunt)</b> 686 587,26 € / 7%
<b>Charges exceptionnelles</b> 815,00 € / 0%

### Recettes d'investissement



<b>Dotations fonds divers</b> 35 287,19 € / 3%
<b>Excédent de fonctionnement</b> 1 256 747,16 € / 93%
<b>Subventions d'investissement</b> 33 272,15 € / 2%
<b>Emprunts et dettes</b> 1 823,62 € / 0%
<b>Immobilisations corporelles</b> 21 539,32 € / 2%
<b>Immobilisations en cours</b> 230,69 € / 0%

### Dépenses d'investissement



<b>Emprunts</b> 1 418 208,86 € / 52%
<b>Opérations d'équipements</b> 409 898,65 € / 15%
<b>Immobilisations incorporelles</b> 71 589,65 € / 3%
<b>Immobilisations corporelles</b> 654 877,94 € / 24%
<b>Immobilisations en cours</b> 177 549,03 € / 6%

## TRAVAUX



1 Un nouveau défibrillateur est installé à côté du panneau incendie au lavoir du Garcin.

2 Dans les villages, l'installation de moloks est en cours. Chaque hameau en sera équipé et les anciens containers seront progressivement enlevés. Tous les villages devraient être pourvus fin de l'année 2015.

3 À l'entrée de la station, une voie piétonne a été réalisée cet hiver pour sécuriser et rassurer les piétons. C'est un aménagement simple mais efficace.

4 Les travaux de rénovation des appartements du gîte de la Baronnière sont achevés. Tous ces travaux ont été couverts et pris en charge par l'assurance de la Commune suite à un dégât des eaux.

5 À la suite de la fuite de fioul qui a été constatée sous le village de Bons

6 Tous les terrains ont été remis en état par les équipes des services techniques. Les assurances dédommageront les sinistrés en fonction des résultats de l'enquête.

7 Une balayeuse a été louée pour nettoyer les rues des villages. Au printemps ce travail est trop important pour l'équipement dédié aux grands axes. Cette action a été menée en collaboration avec le SIVOM.

8 Depuis quelques années, le choix des fleurs s'oriente également vers des plantes vivaces et des espèces adaptées au territoire pour qu'au printemps ces fleurs éclairent et égayent les massifs. C'est dans un esprit écologique et de bon sens que les équipes des techniciens et des élus travaillent pour l'embellissement de la station et des villages.

9 L'aire de jeux de Cuculet a été installée ce printemps

10 Les travaux de rénovation du plafond de l'église de Mont de Lans sont en cours.

11 Création d'un nouveau parking au Garcin.

### Les murs de soutènement ont été réalisés ce printemps

12 Réfection du mur de soutènement de la route de Cuculet

13 Soutènement d'un mur dans le village de Cuculet

14 Gîte de bons

## ACTUALITÉ

### Kuma & Co association pour la promotion du chien de traneau

L'association Kuma & Co qui milite pour le développement des chiens de traîneaux, a proposé cette année des randonnées pédagogiques et de découverte des chiens de traîneaux. Pour cette première saison, l'activité a enregistré une très forte demande et chaque jour les attelages étaient complets. L'association souhaite garder un esprit convivial et surtout faire partager le caractère si particulier de ces chiens. Le domaine de la Mollière est particulièrement bien adapté pour accueillir cette activité. Les chiens ont besoin d'un certain calme et le site reste proche de la station des 2 Alpes. Cette activité nature apporte une diversité dans les animations de la station des 2 Alpes mais c'est avant tout un moment passionnant avec ces magnifiques chiens pour ceux qui ont envie de les connaître.



### Centre équestre de la Mollière

Cet été, le centre équestre ouvrira de nouveau avec une nouvelle équipe à partir du 1 juillet jusqu'à fin août. Balades en forêt et manège pour tous les niveaux.

### Un atelier de peinture Art 2 Alpes

L'association Art 2 Alpes propose tous les mardis de 14 h à 18 h toute l'année un atelier de peinture au rez-de-chaussée de la Maison de la Montagne. Pour apprendre ou se perfectionner, adhérer à l'association ou prendre des cours de peinture vous pouvez contacter Annie Delbarre Debay, au 04 76 80 69 73 ou 06 77 57 06 28. Cette association d'artistes réalise également sur demande et en partenariat avec les musées ou les bibliothèques de l'Oisans, des décors ou des illustrations pour diverses expositions. Retrouvez cet hiver au musée des minéraux de Bourg d'Oisans l'exposition sur les orchidées prêtée et réalisée par le service culturel de Mont de Lans avec le concours de l'association pour les illustrations.



### La fête du 15 août de Mont de Lans

Un rendez-vous pour les habitants et les vacanciers

Comme chaque année, la fête du 15 août est destinée à rendre hommage à la Sainte patronne du village la Vierge Marie. C'est une tradition populaire mais c'est également un moment pour les habitants de se réunir et de partager cette journée dans une ambiance festive.

Cette année, les festivités débuteront le vendredi 14 août par un concert de la chorale des Cimes à 18 h à l'église de Mont de Lans suivi d'un apéritif dans le jardin du Chasal Lento.

Samedi 15 Août : messe à 11 h 15 suivie de la procession vers la croix des Sert, chant des cors des Alpes. - 12 h 00 apéritif offert par la Commune, concert du groupe des Amygdales de 12 h à 14 h. - à partir de 14 h : concours de boules, animation pour les enfants, pêche à la ligne, vente de barbe à papa, jeu de piste, maquillage pour les enfants, vide grenier, vente de produits des producteurs de la Route des Savoir-faire, animation musical. - Musée Chasal Lento ouvert de 14 h à 18 h avec démonstration de filage de la laine. - 18 h à 20 h concert des Amygdales. - 20 h bal et 22 h feu d'artifice, toute la journée vente de sandwiches et boissons.

### Lac de la Buissonnière surveillance de la baignade

Le lac de la Buissonnière sera surveillé du 11 juillet au 16 août 2015 tous les jours, sauf les mercredis, de 12 h à 18 h. En dehors de ces périodes, la baignade se pratique aux risques et périls des usagers et sous la responsabilité des parents. Chaque année la commune emploie des jeunes gens pour l'accueil, la propreté du lac et un surveillant de baignade pour la sécurité des usagers.





## Espace 1800 : un nouveau mode de fonctionnement

Fin avril, la municipalité a pris la décision de fermer l'Espace Forme 1800. En effet, le contrat du gestionnaire qui était en charge de cet espace est arrivé à terme. Suite aux études financières effectuées depuis un an, il n'était plus raisonnable de poursuivre ce mode de fonctionnement. C'est pourquoi, après un temps de réflexion et des études approfondies, il a été décidé de reprendre la structure avec une gestion uniquement communale. Les investissements faits pour l'espace 1800 et surtout, son coût de fonctionnement pèsent actuellement très lourd dans les finances de la collectivité. Pour garantir un service de qualité, il est également urgent d'effectuer des travaux importants qui n'ont pas été pris en compte lors de son acquisition. C'est pourquoi, l'espace détente jacuzzi hammam ne sera pas ouvert cet été. Aujourd'hui, la municipalité doit faire pour le mieux avec une situation financière délicate et un Espace Forme 1800 vétuste et dégradé. Néanmoins, les élus ont tenu à conserver cet espace de vie dans cette structure de la station afin d'apporter et de conserver de l'énergie et de la vitalité.

## Nouveau site Internet



Le nouveau site Internet sera en ligne pour l'été 2015. Il reprend les rubriques habituelles mais elles sont organisées afin que les usagers trouvent rapidement l'information qu'ils cherchent. Ce site évoluera en fonction des demandes et des informations à transmettre. Il a été réalisé par le service communication en collaboration avec un prestataire pour la partie technique. Plus fonctionnel et plus réactif, ce site est dédié à l'information communale, le cœur de sa mission. Vous pouvez le faire évoluer en transmettant vos suggestions au service communication.

-----  
**INFOS**  
[servicecom@mont-de-lans.fr](mailto:servicecom@mont-de-lans.fr)  
[www.mairiedemontdelans2alpes.fr](http://www.mairiedemontdelans2alpes.fr)

## Concours de Fleurissement rappel

Vous pouvez encore vous inscrire et participer au concours de fleurissement. En réponse aux demandes des uns et des autres concernant le fleurissement des maisons pour l'été, la commune a lancé un concours ayant pour objet de récompenser les actions menées par les particuliers, artisans, commerçants et entreprises en faveur de l'embellissement et du fleurissement des jardins, balcons, fenêtres et vitrines. Demandez le règlement à la mairie ou sur le site Internet de la Commune de Mont de Lans.

## Commémoration du 8 mai 1945 Mont de Lans village

Cette année, la municipalité a souhaité commémorer l'armistice du 8 mai 1945 pour rendre hommage aux personnes disparues pour la liberté mais également pour la paix. Depuis maintenant 70 ans, l'Europe essaye de préserver une certaine sérénité. Cette paix durement gagnée est née de la seconde guerre mondiale et de la création des Nations Unies pour que plus jamais ne se produisent de tels carnages. La Charte des Nations unies est approuvée le 26 juin 1945 et signée le lendemain. Elle entre en vigueur le 24 octobre 1945. L'Organisation des Nations Unies (ONU) intervient aujourd'hui encore dans tous les conflits et a pour finalité la paix internationale.



Un résistant et un prisonnier de guerre : Gabriel BESSON, Lantillon, a participé à la bataille pour la liberté de la France. Il passera 4 années dans les camps en Allemagne et sera libéré par les alliés le 28 mars 1945. Cet homme discret, était un résistant de la première heure. Son carnet de démobilisation nous été transmis par sa fille Chantal. Tous ces combattants pour la liberté ont permis aux jeunes générations de vivre en paix depuis soixante-dix ans.



JEUNESSE

# Vivre ensemble avec nos différences

8

Mont de Lans

## Une expo pour cet été à la Maison de la Montagne dans l'espace exposition de la médiathèque.

Dans le cadre de leur projet d'école, les classes de Mont de Lans et de Venosc village ont travaillé tout au long de l'année autour du thème des "différences et de la lutte contre les discriminations". Les élèves souhaitent sensibiliser le public aux différentes formes de discriminations qu'ils ont apprises à identifier et traduites à travers une exposition qui se tiendra tout l'été à la Maison de la Montagne aux Deux Alpes. Elle sera ensuite déplacée au collège des 6 vallées qui va continuer d'explorer ce thème dans leur projet scolaire de la rentrée 2015.





# CCAS le portage des courses

## Service reconduit et assuré

Le service du portage des courses à nos anciens a été reconduit et est assuré par l'association ADMR. Après avoir effectué différents contrôles le service financé par la commune ne correspondait plus au nombre de personnes bénéficiaires. Cependant, ce service reste confié à l'association afin de ne pas mettre en péril son existence. Il est important de souligner que la municipalité n'a pas arrêté ce service et restera au service et à l'écoute des plus âgés. Cependant, il était nécessaire de revoir le financement accordé à l'ADMR par la commune. C'est donc en collaboration avec les dirigeants de l'association qu'a été mis en place ce nouveau mode de fonctionnement. La Commune s'assurera que le service est bien effectué auprès des usagers.



### La LPO Isère recherche les colonies de chauves-souris dans les bâtiments situés sur le site Natura 2000 de Bourg d'Oisans

L'association LPO Isère recherche des colonies de chauves-souris dans les bâtiments.

Certaines chauves-souris logent dans les combles des bâtiments, derrière les volets, dans les caves, etc. La LPO Isère souhaite recenser les chauves-souris du site car le potentiel d'accueil est réel et que les connaissances sur ces mammifères font défaut.

**NOUS SOLLICITONS VOTRE AIDE**  
Si des chauves-souris s'abritent dans vos bâtiments en journée, contacter **LPO de l'Isère Romain Chardon**  
**04 76 51 78 03 - amphibiens.isere@lpo.fr**



## Tranquillité Vacances

Si vous le désirez, la Police Municipale de Mont de Lans peut assurer, dans le cadre de ses missions habituelles et patrouilles, des passages fréquents à votre domicile ou à votre commerce durant votre absence : si vous partez au minimum 7 jours et si votre logement est inoccupé ou

si votre établissement est fermé pendant votre absence, vous pouvez bénéficier de ce service. Le formulaire est disponible sur le site de la mairie ou en mairie.

Pour bénéficier de l'Opération "Tranquillité vacances" à votre domicile ou pour votre commerce, veuillez-vous rendre, au moins 48 heures avant le départ, à la Mairie annexe de Mont de Lans.

# Club de l'Age d'Or les projets 2015



Le Club de l'Age d'Or entre allègrement dans sa 33<sup>e</sup> année d'existence. Comme toujours, pour clôturer une année et passer à la suivante, nous organisons l'Assemblée Générale, qui est l'un des moments essentiels de notre Association. Tous les membres sont convoqués par lettre une quinzaine de jours à l'avance. Le matin du jour dit, un autocar passe dans tous les hameaux pour emmener les participants. Certains préfèrent venir par leurs propres moyens, et tout le monde se retrouve au

lieu de rendez-vous vers 11h30. Cette année, l'endroit choisi est le Château de Cornage à Vizille. Monsieur le Maire et son adjointe Madame Barbier nous font le plaisir de venir rejoindre la cinquantaine de personnes présentes. Un grand jardin d'hiver nous est réservé et l'assistance répartie par tables de 6 ou 8 personnes. Beau soleil, décor champêtre, ambiance sympathique où on est heureux de se retrouver l'assemblée générale peut alors commencer. La présidente entourée des membres du Conseil d'Administration, remercie l'Assistance, et évoque le souvenir de tous ceux qui nous ont quittés, dont, récemment l'un de nos fidèles compagnons de toujours :



Auguste Gonon. Suit la situation actuelle de l'Association : Bilan des activités de l'année écoulée, bilan financier et prévisionnel, projet sans oublier un rappel des statuts et de leur évolution tout au long de ces 32 années écoulées pour rester au plus près des besoins selon l'actualité. La parole est donnée aux participants, afin que chacun puisse s'exprimer et poser ses questions. Puis, tout le monde étant d'accord, on clôt les choses sérieuses et on peut alors passer aux plaisirs de la table. Chacun apprécie le succulent repas qui nous est servi au milieu des conversations animées et des rires. Entre temps, Monsieur le Maire fait le tour des tables pour saluer tout le monde. Ces bons moments se prolongent jusqu'en milieu d'après-midi, et comme il faut bien rentrer chez soi, chacun remonte, qui en voiture, qui en autocar en se disant "à la prochaine fois". Merci à Monsieur le Maire et à son adjointe, merci à tous pour votre présence amicale.

Article de Babeth BESNIER présidente du Club de l'Age d'Or



## VIE MUNICIPALE

### L'arrivée de Vincent Estable, directeur général adjoint des services de la commune



À la mi-février, suite à la nomination de M<sup>me</sup> Rousselle en qualité de directeur général des services des deux communes, la commune de Venosc a recruté son nouveau directeur général adjoint des services.

M. Vincent Estable est âgé de quarante-quatre ans, il est marié et père de deux enfants. Depuis dix-neuf ans, il travaille dans la fonction publique territoriale. Parmi ses principaux postes précédents,

il fut en charge des finances, des ressources humaines et de l'administration générale des services sur les communes de Saint-Étienne (Loire) et de Saint-Nazaire (Loire Atlantique) et plus récemment au CCAS de la ville de Grenoble.

En poste depuis cinq mois, Vincent Estable reconnaît les projets passionnants de sa mission dans la gestion quotidienne des affaires municipales en lien avec les spécificités "station de ski".

Par ailleurs, il ne cache pas être séduit par le cadre de vie qui nous entoure sur Venosc et la station des 2 Alpes. L'ensemble du Conseil municipal et des équipes des services municipaux de Venosc lui souhaitent la bienvenue!

### Bibliothèque Venosc village : départ en retraite de Jocelyne Balme



Un après-midi créatif organisé par Jocelyne Balme.

En avril dernier, Jocelyne Balme a quitté ses fonctions pour partir en retraite. Depuis une dizaine d'années, elle travaillait pour notre commune. Dans un premier temps, elle a été en charge de la surveillance des enfants dans le bus scolaire et au restaurant scolaire de Venosc village. Elle a terminé sa carrière en qualité d'hôtesse d'accueil à la bibliothèque de l'Ardoisière. L'ensemble du Conseil Municipal lui souhaite une agréable retraite, qu'elle soit heureuse et passionnante!

## BUDGET

Cette année encore, le budget municipal a été bâti sans augmentation d'impôt. Cela signifie que des économies dans toutes les dépenses ont été réalisées pour pouvoir faire face à une nouvelle baisse des dotations de l'État.

Ainsi, la section de fonctionnement s'équilibre à la somme de 5 194 807 € en dégageant 657 457 € permettant d'autofinancer nos investissements et bien entendu de rembourser les emprunts.

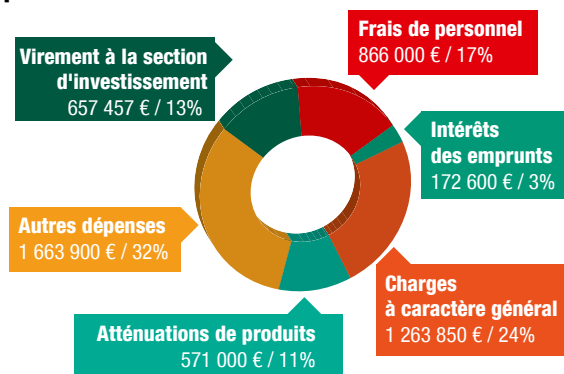
La section d'investissement s'équilibre, pour sa part, à la somme de 3 419 328 € et confirme cette année encore une bonne maîtrise de l'endettement.

La commune a prévu de réaliser 2 929 000 € de dépenses d'investissement qui comprennent :

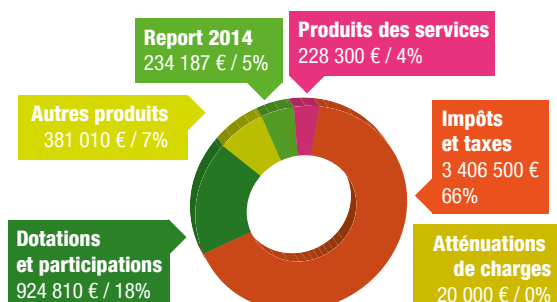
- La tranche 3 des aménagements de l'avenue de la Muzelle
- La construction d'un nouveau point de vente pour les remontées mécaniques, deux appartements et des toilettes publiques sur l'esplanade du Diable
- La mise en sécurité des hameaux de l'Alleau et de Bourg d'Arud et des campings du Champ du Moulin et de la Cascade
- La fin des travaux de réhabilitation de la salle polyvalente du village
- Le programme de réfection de voirie sur la commune
- L'aménagement d'une salle de restauration scolaire au sein du bâtiment de l'école de Venosc village

### Les graphiques présentent le compte administratif de l'année 2014

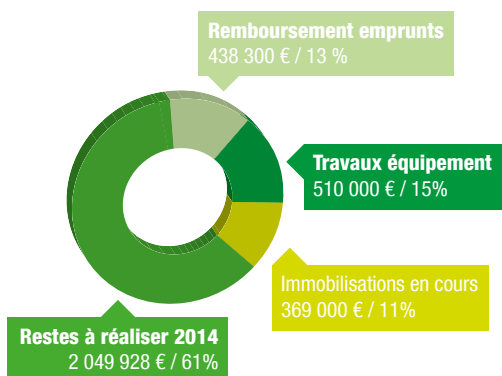
#### Dépenses de fonctionnement



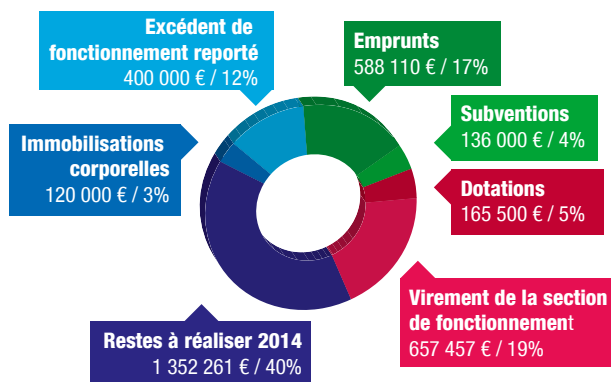
#### Recettes de fonctionnement



## Dépenses d'investissement



## Recettes d'investissement



## TRAVAUX

### Salle polyvalente de Venosc Village

La réhabilitation de cette salle est terminée avec la rénovation d'une cuisine entièrement équipée, l'aménagement de toilettes avec une accessibilité pour les personnes à mobilité réduite et l'installation d'une sono neuve.

La commune dispose ainsi d'un outil moderne pour accueillir des manifestations tant professionnelles et culturelles que des événements familiaux aux tarifs précisés ci-dessous.



TARIFS Salle Polyvalente Venosc		
Résidents	Salle sonorisée	200 €
	Salle sonorisée + cuisine	250 €
Extérieurs	Salle sonorisée	400 €
	Salle sonorisée + cuisine	450 €
Associations communales et organismes publics		Gratuité
Autres preneurs privés	Salle sonorisée	400 €
	Salle sonorisée + cuisine	450 €



### Protection des hameaux de l'Alleau et de Bourg d'Arud et des campings de la Cascade et du Champ du Moulin

Des travaux de protection des campings de La Cascade et du Champ du Moulin et plus globalement des riverains des rives du Vénéon et de la Muzelle ont été entrepris ce printemps.

Ainsi, en coordination avec le RTM (Restauration des Terrains en Montagne) et la DDT (Direction Départementale des Territoires), il a été décidé de réaliser :

- une réfection de la digue du Vénéon côté camping du Champ du Moulin
- la pose de pièges à flottants sur le ruisseau de la Muzelle pour bloquer de gros débris (troncs d'arbres)
- la pose de barrettes dans le lit de la Muzelle pour éviter que le bas des berges soit érodé par l'eau.

Dorénavant, celles-ci sont encore mieux protégées contre les dégâts des eaux notamment lors de violents orages fréquents en été. Deux tranches supplémentaires sont également prévues et seront réalisées dans les trois prochaines années. Une des premières conséquences bénéfiques est le renouvellement de l'autorisation d'ouverture des deux campings obtenu fin juin.

À LIRE DANS CE NUMÉRO : un article dédié à ces travaux de protection des risques naturels (rubrique Environnement p. 18).



## TRAVAUX

### Implantation de nouveaux containers semi-enterrés

Au cours de ce printemps, dans un souci d'embellissement de notre cadre de vie, les bacs roulants ont été remplacés par des containers semi-enterrés sur différents sites du village et de ses hameaux.



### Église de Venosc Village

Suite à des infiltrations d'eau, des travaux de réfection de la toiture de l'église sont en cours. Celles-ci avaient également endommagé les murs et le plafond de la nef, l'église a été entièrement repeinte par les employés du SIVOM que nous remercions vivement.

### Travaux du point de vente du Diable

Les travaux de reconstruction du Chalet Dussine ont également débuté ce printemps avec au rez-de-chaussée du bâtiment le point de vente des remontées mécaniques, un local de stockage et au premier étage, la création de deux logements de type T4.



### Avenue de la Muzelle, tranche 3

La 3<sup>e</sup> tranche des travaux concerne la réhabilitation de la place de Venosc avec la création de larges voies piétonnes, de placettes, la mise en place d'un nouvel éclairage public et d'un accès amélioré de la partie haute de la place. L'achèvement des travaux est prévu à l'automne 2015 avec les dernières réfections des chaussées, la finalisation de l'accès à la place et la plantation d'arbres.



Le 11 mai 2015



Le 9 juillet 2015



Le 7 juillet 2015

## École Alpe de Venosc

Afin que les travaux d'aménagement du groupe scolaire des 2 Alpes puissent être achevés en septembre, les enfants de l'école primaire de l'Alpe de Venosc ont terminé l'année scolaire à l'école de l'Alpe de Mont de Lans. Dès la prochaine rentrée scolaire, l'ensemble des enfants des 2 Alpes iront à l'école de la rue Sainte Luce. Au sein de ce groupe scolaire, il est également prévu la mise en place d'un espace restauration.



## JEUNESSE

### Restauration scolaire à Venosc village

Depuis le 27 avril 2015, les jeunes écoliers de Venosc Village expérimentent un nouveau système de restauration collective pour leur repas du midi. Depuis cette date, les repas ne sont plus livrés par la cuisine centrale des 2 Alpes. En effet, cela nécessitait un transport



par télécabine en saison et en voiture hors saison, ce qui engendrait des coûts importants et une logistique complexe. Ainsi, la commune s'est-elle rapprochée de Bourg d'Oisans pour travailler avec le même fournisseur. Les repas sont livrés la nuit, stockés dans un frigo, préparés et remis en température par un agent communal. C'est une garantie de respect de la chaîne du froid et de la législation en matière de transport des repas. Après deux mois, les enfants semblent satisfaits de la qualité des repas.

### Activités périscolaires à Venosc village

Une étude est en cours pour informatiser les inscriptions et les règlements des différents services scolaires (restauration scolaire, garderie) qui permettront aux parents qui le souhaitent d'effectuer ces démarches directement de chez eux à tout moment. Concernant les temps périscolaires éducatifs, les inscriptions gratuites pourront se réaliser de la même manière prochainement, en cohérence avec le système mis en place sur les deux communes. Les activités se poursuivront aux mêmes horaires que lors des deux années précédentes.

## ACTUALITÉ

### Commémoration du 8 Mai 2015

Pierre Balme, Maire de Venosc, accompagné de M. André Dode, président de l'UMAC, ont rendu hommage aux anciens combattants de la Seconde guerre mondiale au monument aux morts du village. Cette cérémonie, toujours émouvante, s'est déroulée en présence d'anciens combattants, de membres du Conseil Municipal, de représentants de la gendarmerie et d'habitants de la Commune.



### Agence postale communale

L'agence postale de la place de Venosc a déménagé fin mai ; désormais, elle se situe dans les mêmes locaux que l'Office de Tourisme à la place des anciennes caisses des remontées mécaniques. À noter : les horaires et les services restent inchangés.



### Piscine et tennis municipaux de Venosc Été 2015

La piscine et le tennis de Venosc ouvriront du 1<sup>er</sup> juillet au 30 août 2015 de 10 h à 19 h. Les tarifs restent inchangés.



### Réunions publiques été 2015

Comme chaque année, deux réunions publiques auront lieu à :

- Alpe de Venosc le mercredi 5 août à 20h30
- Venosc village le vendredi 7 août à 20h30

## VIE SOCIALE

### Sortie de la journée seniors du 17 juin 2015

En cette mi-juin 2015, les séniors sont partis dans la région grenobloise pour une découverte du Moulin de la Tourne, un des rares moulins à papier encore en activité en France, situé au cœur des vignes des Abymes. Cette balade s'est poursuivie par un déjeuner-spectacle au Cabaret La Villa de Montbonnot. Pendant près de trois heures, ils ont participé à une revue rappelant le célèbre Moulin Rouge de Paris. Cette journée fut une belle parenthèse entre dépaysement et gaieté...



Le groupe des séniors et des accompagnants devant le moulin de la Tourne.

## TOURISME

### OT Venosc village

*Le 18 avril 2015, l'Office de Tourisme de Venosc a tenu son assemblée générale au cours de laquelle a eu lieu l'élection des nouveaux membres du Conseil d'administration pour une durée de trois ans. C'est Marie-Jeanne Ala qui a été élue présidente :*

"Après avoir travaillé en tant que salariée pendant plus de trente ans au sein de la structure, j'ai décidé de continuer l'aventure en tant que présidente. Je serai épaulée par le Conseil d'administration sur lequel je compte énormément pour mener à bien nos projets de promotion de notre magnifique village. Sabrina et Christine seront toujours là bien sûr pour continuer de s'investir consciencieusement dans les différentes actions de l'Office. Nous préparons notre saison estivale et j'en profite pour vous rappeler nos quatre grands événements :

■ **La fête du bois le mardi 14 juillet** tout au long de la journée avec en soirée le concert des Amygdales...

■ **La journée des Arts Forains le mercredi 29 juillet** avec au programme des spectacles de rue tout au long de la journée dans une ambiance saltimbanque et festive.

■ **Le traditionnel marché de potiers le jeudi 6 août**

■ **Nouveau : un marché artisanal sur le thème du textile le jeudi 13 août**

■ D'autres animations auront lieu tout au long de l'été et nous vous invitons à vous rendre sur le site de l'Office de Venosc : [www.venosc.com](http://www.venosc.com)



Sabrina Lebert, Marie-Jeanne Ala et Christine Daumas.

# Actualité des 2 communes

## INFOS PUBLIQUES DES COMMUNES

### Une convention entre les communes pour un service de sécurité efficace et rationnel

*La Police municipale est une police administrative.*

Sous l'autorité du Maire, elle est chargée de veiller au bon ordre, à la tranquillité, à la sécurité et à la salubrité publiques et de faire respecter les arrêtés municipaux dans la commune. Sur les communes de Mont de Lans et de Venosc, les deux services de police municipale collaborent depuis maintenant quatre ans. En effet, une convention a été signée entre les communes pour que ceux-

ci s'organisent sur la station et notamment en période de forte affluence. Ainsi, les samedis en période hivernale, les polices municipales s'entendent pour les arrivées et les départs des vacanciers et organisent et assurent la circulation sur la station. Le service de nuit est partagé entre les deux polices de Mont de Lans et Venosc. Les agents garantissent, en collaboration

avec la gendarmerie, un service de sécurité et apportent l'aide nécessaire aux personnes dans le besoin. Avec cette convention, des agents de Mont de Lans peuvent intervenir sur la commune de Venosc sous l'autorité du Maire de Venosc et inversement. Les policiers municipaux ont un rôle de proximité, comme anciennement les ilôtiers. Ils participent à la vie locale

en assurant la sécurité et la tranquillité auprès des citoyens. Rappelons que les policiers municipaux ont avant tout une mission de prévention auprès des populations et contribuent à la sécurité publique en coopération avec la gendarmerie. Leur travail est essentiel pour le respect et l'harmonie du "vivre ensemble".



Équipe de la Police municipale de Mont de Lans - saison hiver 2014/2015

**POLICE MUNICIPALE de Mont de Lans**  
**Tél. 04 76 79 51 30 ou 06 88 05 50 50**



Équipe de la Police municipale de Venosc - saison hiver 2014/2015

**POLICE MUNICIPALE de Venosc**  
**Tél. 06 87 88 25 69**

## VIE SPORTIVE

### Zoom VTT

#### Esteban IRIARTE, image prometteuse du DH aux 2 Alpes

Estéban, jeune garçon de la station des 2 Alpes âgé de 15 ans, a pratiqué pendant de nombreuses années le ski alpin au sein du Ski Club des 2 Alpes. Il démarre le VTT de DH (Downhill = descente) au départ, dans un esprit de découverte mais très vite il se passionne pour ce sport et débute les compétitions. Son jeune âge, son engagement, sa vitesse et son habilité pour les trajectoires sont des atouts indiscutables.

Estéban : "Le VTT de DH est devenu une véritable passion. Plus que le ski, le vélo me procure des sensations de vitesse et d'adrénaline dont je ne peux plus me passer. Nous ne sommes pas nombreux sur la station à pratiquer le VTT en compétition. Il est vrai que cela demande beaucoup d'investissement financier mais également de nombreux déplacements aux quatre coins de la France, POUR L'INSTANT ! Mais j'espère bien plus loin cette année. Ma famille est avec moi. C'est une véritable chance que je sais apprécier. L'un de mes objectifs cette année...les Crankworks des 2 Alpes, c'est le Graal et en plus c'est chez moi!"



## Laurent PHEULPIN, un champion discret

Ce Franc-Comtois est arrivé sur la station en 2005 pour des raisons professionnelles mais également pour satisfaire et combiner son travail avec sa passion du VTT et du ski.

Laurent PHEULPIN : "Cette passion du vélo est dévorante. Elle m'a conduit sans que je ne m'en aperçoive à quelques résultats. Mais c'est avant tout des bons moments avec mes amis. Dans ce milieu, s'il y a beaucoup de frime, il y a aussi beaucoup d'entraide et de solidarité. Une fois passé la barrière des apparences, ce sont les qualités du pilote qui donnent la reconnaissance et sa vraie valeur. Je ne me suis jamais mis la pression. Je fais juste ce que j'aime. Je suis content de voir les plus jeunes rouler avec moi. Partager une passion il n'y pas d'âge et si je peux aider les nouveaux pilotes j'en serai ravi!"



Plusieurs fois champion régionales, en 2008 il obtient le titre de champion de France des plus de 40 ans. En 2014 il termine 3<sup>e</sup> aux championnats de France et 9<sup>e</sup>me aux championnats du monde qui se sont déroulés à Hafjell en Norvège.



## Moutain of Hell, c'est aussi les bénévoles et les habitants

Cette année sera la 16<sup>e</sup> édition de la Moutain of Hell. Depuis toutes ces années, une équipe de bénévoles se mobilise pour l'organisation et la préparation de cette épreuve mythique. Ces femmes et ces hommes prennent souvent des jours de congés pour assurer la sécurité de cette course. Un esprit convivial et passionné se dégage de ces équipes et c'est toujours dans une ambiance festive que se déroulent les différentes épreuves. Les habitants des villages et de la station sont également mis à contribution. Leur patience et leur tolérance donnent aux coureurs la possibilité de revenir chaque année sur des parcours de qualité et aux équipes organisatrices la joie de poursuivre et pérenniser cette course. Elle existe aussi et surtout avec l'aide et le soutien des bénévoles, des remontées mécaniques et des communes. Rendez-vous du 17 au 19 juillet 2015 pour la seizième édition.

## Eliot Pentecôte et Aïdan Chollet, 2 jeunes espoirs de notre station

Passionnés de snowboard depuis l'âge de 3 ans, Eliot et Aïdan désirent tous deux intégrer le pôle espoir l'année prochaine. Malgré leur jeune âge, ils ont déjà l'étoffe de grands champions. Leur rêve : pouvoir participer aux Jeux olympiques !

Cet hiver, ces deux jeunes snowboarders nous ont dévoilé leurs talents, ils ont réalisé d'excellents résultats durant toute la saison.

Aïdan, après avoir remporté sept compétitions en tant que poussin, a gagné les championnats de France en boardercross catégorie poussin et termine également vice-champion de France en slalom et combiné.

Eliot, après de nombreuses victoires tout au long de l'hiver dans la catégorie benjamin, gagne les championnats de France de boardercross dans la catégorie benjamin, et devient vice-champion de France de slopestyle et combiné.

Nous félicitons et encourageons ces jeunes talents à poursuivre leurs rêves : Bravo à tous les deux ! **I**Sylvie Roy



De gauche à droite : Oscar Ney, Eliot Pentecôte et Aïdan Chollet.



## Oscar Ney, champion de France de slopestyle 2015



Oscar a débuté le Snowboard à l'âge de 5 ans.

Il progresse rapidement dans cette discipline et enregistre ses premiers résultats dès ses premières courses. Aujourd'hui, il fait partie des jeunes espoirs nationaux et a intégré le Projet National Jeune (PNJ).

C'est le côté libre et décontracté de cette discipline qui lui permet de s'épanouir dans ce sport. Néanmoins les compétitions exigent de plus en plus de figures compliquées, aériennes et spectaculaires. Sous son côté détendu, Oscar vit sa passion du snowboard intensément et sérieusement.

C'est avec le Ski Club des 2 Alpes et son coach Audran Flammier qu'il s'entraîne été comme hiver. **Cette année il remporte le titre de Champion de France** devant son copain Eliot Pentecôte.

Oscar Eliot et Lenny du Ski Club des 2 Alpes se

disputent souvent les premières places du Championnat de France. C'est avant tout une équipe de copains qui partage leur passion et surtout des bons moments.

Oscar : "le slopestyle c'est enchaîner trois grosses bosses, trois rails et slider avec style."

Cette discipline est peut-être moins cadrée que le ski et c'est cette liberté qui me plaît. Je cherche toujours l'originalité et le caractère dans mes figures. Le public qui vient nous voir recherche la sensation et le côté spectacle dans nos rides. En compétition, pour obtenir plus de points il est important que chaque saut soit "grabé" ( saut accompagné d'une figure stylée).

Ce que j'aime c'est la glisse c'est aussi le côté aérien de ce sport et je m'éclate avec mes potes!"

## Un nouveau départ pour Yoann Bonato



En fin d'hiver, Christophe Lecureux, le patron du team CHL Sport Auto contacte Yoann Bonato pour faire évoluer au plus haut niveau leur nouvelle structure au volant d'une Peugeot 208 T16 de la catégorie R5. Leur objectif est de se placer dans les trois premiers de la catégorie des championnats de France. "Avec mon nouveau copilote Jacques-Julien Renucci (copilote d'expérience), un nouveau Challenge pour nous tous ! Toute cette équipe enthousiaste à ce nouveau projet, nous fonçons tête baissée." nous indique Yoann. Au programme : les courses de Lyon Charbonnières, Rouergue, du Mont-Blanc et du Var. Le résultat du Rallye Lyon Charbonnières a été excellent, bien meilleur que celui espéré, et l'équipe remporte la course dans sa catégorie et finit 4<sup>e</sup> du classement scratch. "Pour essayer d'être les plus performants possibles, nous nous sommes entourés d'un ingénieur de renom :

Jean-Claude Vaucard, et l'équipe a choisi de mettre les moyens techniques afin d'optimiser les séances de test. La 208 T16 a été conçue avec un moteur de 1600 cm<sup>3</sup> de 280 ch. avec 4 roues motrices sans différentiel central, il faut donc trouver le compromis entre facilité et efficacité ! Avec Cédric Chalvin et Thierry Michaud, tous deux ouvreurs cette année et des techniciens de grande qualité, nous formons une équipe de choc pour réaliser notre objectif cette saison. Nous sommes tous motivés à 200 % et nous y croyons ! Évidemment, la seule réponse du travail effectué reste le résultat des courses !"

Yoann Bonato et Sylvie Roy



## Marion Rolland, notre Championne du Monde, sereine et passionnée...

Cet hiver, nous aurions tous souhaité – pour elle et au regard de son fort désir de continuer son chemin dans les compétitions de haut niveau – que Marion puisse défendre son titre de Championne du Monde à Vail/Beaver Creek (USA). C'était jouable ! Mais, malgré sa grande détermination et sa longue préparation technique, son genou n'a pas tenu lors du Super-G à Cortina d'Ampezzo le 19 janvier 2015. C'est sereine qu'elle annonce quelques semaines plus tard la fin de sa carrière : "J'ai vécu de magnifiques moments, j'ai su

rebondir après des échecs, j'ai rencontré des personnes exceptionnelles, et l'expérience du sport de haut niveau sera une grande aide dans ma nouvelle vie."\*, puis elle donne rendez-vous à son public les 18 et 19 mars à l'occasion des Finales de la Coupe du Monde à Méribel pour dire "Au Revoir".

En ce qui concerne ses projets d'avenir, pour l'instant, Marion n'a pas défini des orientations très précises... Concrètement, elle a cependant déjà signé un contrat d'Ambassadeur avec la marque Rossignol et elle poursuit la

rééducation de son genou après son opération. Elle le dit haut et fort : "ma passion pour la montagne et le ski restera pour la vie"... Sans nul doute, Marion Rolland restera toujours une immense championne à nos yeux ; elle a été auréolée du titre de Championne du Monde de Descente en 2013, l'épreuve "reine" des compétitions de ski de haut niveau. Marion, belle continuation dans ta vie professionnelle et personnelle de la part de l'ensemble des habitants des 2 Alpes ! ■ Stéfani Debout

\* Extrait du dossier presse du 24/02/15



## La montagne en mouvement

Le Grand tunnel du Chambon est fermé depuis le 10 avril 2015. Des travaux ont commencé pour sécuriser la faille qui est très importante sur la voûte de cet ouvrage. Les capteurs de surveillance de la montagne et du tunnel ont enregistré plus de mouvements ces derniers mois que ces 20 dernières années. Les agents des services départementaux ont constaté l'apparition d'une très grosse fissure de 60 mètres de long engendrant un risque d'effondrement imminent de sa voûte et un glissement de terrain d'une largeur de 100 m sur 200 m de hauteur. La voûte qui menaçait de s'effondrer



a été démolie par micro minage et une contre voûte, un coffrage de 12 mètres sera acheminé dans le tunnel par un camion téléguidé. Le tunnel est en service depuis 1935. La roche qui constitue ce tunnel est un calcaire argileux formé de sédiments marins de l'ère secondaire. À cette époque, l'Isère est sous la mer. Ce sont ces dépôts qui ont constitué au fil du temps cette roche noire et très friable du versant de Mizoën. L'autre versant, la Croix de Cassini, est constitué d'une roche cristalline très dure qui date de l'ère primaire. Dans les Alpes des secousses sismiques sont enregistrées chaque jour. Même si nous ne les percevons pas, elles agissent sur les roches qui nous entourent et donc impactent les édifices construits par l'homme.

Suite à l'aggravation du glissement de terrain, le weekend du 4 et 5 juillet, une organisation importante a été mise en place pour assurer la sécurité des habitants. M. Jean-Paul BONNETIN, Préfet de l'Isère est venu sur place pour diriger et orienter ces manœuvres. Il reste informé de la situation et pilote avec le Président du Département de l'Isère Jean-Pierre BARBIER et les communes, les actions nécessaires pour résoudre cette délicate situation.



## Débordement du ruisseau du Sellier

Récemment, le ruisseau du Sellier situé sur la commune de Venosc a connu un débordement spectaculaire. L'ampleur d'un tel événement n'avait pas eu lieu depuis une quarantaine d'années. Grâce aux travaux antérieurs et à l'intervention des services techniques qui ont agi promptement et efficacement, aucun dégât majeur n'est à déplorer. 500 m<sup>3</sup> de graviers et d'ardoise ont été évacués sur le secteur de la place du Sellier à Venosc village. Cette situation nous conduit à poursuivre nos projets de protection afin de réduire les risques.



## Renforcement des digues du secteur de l'Alleau et Bourg d'Arud

Quelques précisions concernant la protection des hameaux de l'Alleau et Bourg d'Arud, et des deux campings présents sur ce secteur : La Cascade et Le Champ du Moulin. Les travaux, démarrés ce printemps, étaient la condition sine qua non pour obtenir l'autorisation ou le maintien d'ouverture de ces deux établissements touristiques. Ce n'est pas seulement la question de l'élévation des risques qui se pose, mais le changement récent des normes par les services de l'Etat, suite aux catastrophes naturelles survenues en France ces dernières années et notamment à Lamalou-les-Bains. Au printemps, la vallée du Vénéon connaît des crues ponctuelles liées à la fonte des neiges, et en été, de fortes intempéries et des orages violents. Nous savons le Vénéon capricieux, son lit évolue, se déplace sachant que tous les ruisseaux des vallées en amont viennent s'y déverser. Trois types de mesures sont prises :

- le renforcement des digues (rive droite du Vénéon et du ruisseau de La Muzelle)
- la création de pièges à flottants sur le ruisseau de La Muzelle
- mais aussi l'abaissement des rives droites de ces deux cours d'eau pour les aider à retrouver leurs lits "majeurs".

Ces nouvelles exigences, co-gérées avec les services de la préfecture et ceux du RTM (restauration des terrains en montagne) nous amènent à sécuriser toujours mieux notre cadre de vie dans le contexte si particulier de notre territoire de montagne. ■ Laurent Giraud et Stéfani Debout



## Sentiers de randonnées

Les sentiers communaux sont régulièrement entretenus et nettoyés. Mais la propreté reste l'affaire de tous. Les Communes encouragent tous les promeneurs à être vigilants et à signaler auprès des mairies toutes les anomalies rencontrées. Nous sommes tous des gardiens de la Nature

## Exposition : Villages d'Oisans, patrimoine de montagne du 27 juin au 27 septembre

Le patrimoine naturel, culturel, architectural... de vingt communes du territoire de l'Oisans est à l'honneur dans une exposition réalisée par l'association des Richesses Culturelles de l'Oisans (RCO). Constituée de panneaux détaillés et illustrés pour chacune d'entre elles, cette exposition est également enrichie d'objets de collection provenant des dix musées de l'Oisans. Tout l'été et jusqu'au 27 septembre, elle sera visible au Musée EDF Hydrélec pour entamer ensuite une tournée en Oisans, dans les Offices de Tourisme, les mairies, les bibliothèques... Le patrimoine des communes de Venosc et de Mont de Lans ainsi mis en valeur au sein de cette exposition saura certainement attirer vers les villages et la station, les amoureux de nos grands espaces de montagne et des richesses culturelles et humaines qui ont créé notre histoire. | Stéfani Debout

### PLUS D'INFORMATION

**Musée EDF Hydrélec - Route du Lac - Le Verney - Vaujany - Tél. : 04 76 80 78 00**  
**Saison été : ouvert du mardi au dimanche de 10 h à 12 h et de 13 h à 18 h**



L'association des Richesses Culturelles de l'Oisans regroupe les 10 musées de l'Oisans et a pour but de valoriser et de promouvoir le patrimoine Uissans. Depuis plus de vingt ans, cette association valorise le patrimoine Uissans en s'appuyant sur les musées du territoire et sur les techniciens et les passionnés d'histoire.

## Le retour des "Colporteurs fleuristes" à Venosc

Au 19<sup>e</sup> siècle, la vie dans nos villages est très rude. Les activités rurales et pastorales sont souvent insuffisantes pour faire vivre des familles qui comptent plusieurs enfants. La recherche d'un revenu complémentaire se réalise dans le colportage. Dans le canton de l'Oisans plusieurs activités commerçantes se développent : mercerie, rouennerie (commerce de la toile), bijouterie et optique, articles de bazar et quincaillerie, graines et semences, herboristerie, mais également fleuristes. Ces derniers sont principalement domiciliés à Mont de Lans et à Venosc. Ils voyagent en France mais aussi dans plusieurs pays étrangers.

En 1981, le Musée Dauphinois a consacré une exposition sur les colporteurs fleuristes de l'Oisans. Des planches aux couleurs vives y étaient exposées. Pour vendre graines et plants, il fallait donner un aperçu de ce que serait le végétal adulte. Le dessinateur avait pu prendre quelque liberté avec la botanique. Mais qui d'autre aurait pu faire éclore des pensées aux couleurs si gaies ?

Ceux qui proposaient les plants d'une improbable rose bleue et se vantaient de l'avoir vendue à l'impératrice d'Autriche ou de Russie étaient un peu plus qu'imaginatifs. Si au départ ils commercent des plantes qu'ils trouvent sur place (gentiane, lys, pensées, rhododendrons, edelweiss...) ; très vite ils vont s'approvisionner dans les régions de production. Les environs de Paris sont un lieu d'achalandage mais également la région d'Angers. Plusieurs colporteurs issus de Venosc s'établiront dans cette région au 19<sup>e</sup> siècle.

Ce sont notamment des représentants des familles : Dussine, Giraud, Turc, Balme, Ramel, Veyrat....

Notre maire est particulièrement sensible à l'histoire de cette partie de l'Oisans et

aux échanges qui se sont développés entre Venosc et Angers. Dans un premier temps, des Venoscains sont allés dans la région Angevine pour le commerce des fleurs. Mais au 20<sup>e</sup> siècle, plusieurs angevins sont venus travailler à l'ardoisière et se sont établis dans nos communes pour y fonder leur famille. Afin de rappeler ces liens entre ces deux parties de notre territoire national, il a sollicité un descendant des familles Giraud de la Ville et Balme des Ougiers, Didier Boos pour des conseils et une implantation de fleurs vivaces sur Venosc.

Fin avril, les équipes du personnel technique et du SIVOM des 2 Alpes ont réalisé la plantation de plusieurs massifs d'hortensias et d'hydrangeas. Ce nom scientifique regroupe toute une famille de plants.

Les plus connus du public sont les hydrangéas macrophylla (souvent appelés communément hortensias). Ces arbustes sont en général appréciés pour leur floraison globuleuse rosée ou bleue. On en trouve aussi de tailles et de formes très diverses : à fleurs plates, étoilées, à feuillage panaché, bicolores ou encore à port dressé ou retombant.

Pour la station, c'est une variété d'altitude qui a été sélectionnée. Au cours de vos promenades d'été, vous pourrez découvrir



ces plantations même si pour la première année, il leur manquera un peu de vigueur. Si ces espèces prennent racine, elles devraient refleurir chaque année et éviter ainsi de renouveler les différentes espèces du fleurissement. C'est également un clin d'œil à notre passé. Afin de compléter et d'approfondir notre histoire commune avec Angers, un projet d'exposition est évoqué pour 2016 ou 2017. Le Musée Dauphinois sera sollicité, les différentes collectivités, communes, intercommunalités, le Département et la Région. Les habitants de nos communes sont également les bienvenus pour s'associer à cette démarche. | Michel Balme

## Musée Chasal Lento

Il est ouvert du dimanche 21 juin au vendredi 28 août. Tous les jours de 14 h à 18 h et tous les mercredis jour de marché de 10 h à 12 h – fermé les samedis. N'hésitez pas à y faire une pause où vous trouverez café, thé et boissons fraîches.

Tous les mercredis après-midi, découvrez le filage et le cardage de la laine avec Française.

### PLUS D'INFOS

**Inscriptions obligatoires**  
**Atelier 2 €**  
**Randonnées géologiques les mercredis**  
**5/07, 22/07, 29/07, 05/08 et 12/08/2015**  
**Inscriptions obligatoires rando/pers 2 €**  
**Tél. 04 76 80 23 97**



# Notre Intercommunalité

## DOSSIER D'ACTUALITÉ

### Le glacier des 2 Alpes, un atout majeur pour la station

Depuis le début du vingtième siècle, des études sur les glaciers alpins permettent de connaître leurs évolutions. Ces études et bilans des masses glaciaires donnent une image du climat en haute montagne. Les variations de volume annuelles des glaciers reflètent directement le climat. Un glacier, c'est quoi ? Ce sont les accumulations de neige de l'hiver moins les pertes de l'été (dites fusions) qui composent et alimentent la masse du glacier. Ces variations sont mesurées à l'aide de carottage mais aussi par des relevés satellites. Ces dernières données permettent de visualiser précisément les différentes zones du glacier et d'envisager les dispositions adaptées pour sa conservation. Si le réchauffement climatique n'est plus un secret, l'évolution du glacier des 2 Alpes se stabilise. En effet, les langues glacières nord (Signal et Puy Salié) reculent d'année

en année. Cependant, l'épaisseur de glace de la calotte évolue peu. Aujourd'hui, elle est de 100 m d'épaisseur contre 120 m en 1984. Les observations et les travaux des dernières décennies ont montré l'utilité de travailler un glacier, tout au long de l'année, pour conserver la neige tombée l'hiver et donc son approvisionnement. La structure de la roche qui le soutient est également un élément déterminant. Il est important de garder la blancheur de la neige qui est un facteur capital en été afin de limiter l'impact du rayonnement solaire. La neige réfléchit les rayons solaires alors que la roche les absorbe. **Une neige très propre, donc très blanche, réfléchit plus de 90% du rayonnement solaire, alors qu'une neige sale en absorbe 50% !** Ci-contre depuis 2011, le travail continu du glacier a permis de conserver et d'améliorer les conditions du ski d'été.

**Aujourd'hui, la station des 2 Alpes dispose de la plus grande surface skiable en Europe pour le ski d'été.**

Les mesures d'épaisseur de neige réalisées par satellite ont permis de mettre en évidence les zones de fortes érosions comme celle du pied du glacier au départ du télésiège de Puy Salié. C'est pourquoi, sur la partie basse, la neige de culture a été apportée. Cette neige est fabriquée avec l'eau du lac qui s'est formé au départ des Pioches (lac issu de la fonte du glacier). C'est une chance inouïe car on peut retransformer cette eau en neige et donc protéger le capital glace de la fonte estivale. Cette récupération de l'eau permet d'alimenter le glacier avec sa propre ressource. Par conséquent, un enneigeur a été installé et est actuellement testé. On peut déjà constater les effets bénéfiques.



Fin août 2011



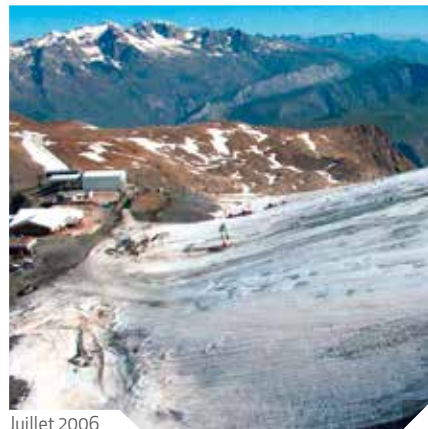
Fin août 2012



Fin août 2013



Fin août 2014



Juillet 2006



Août 2014 un lac s'est formé au pied du glacier

Le travail quotidien de la neige par les dameurs est indispensable. Chaque jour, été comme hiver, leurs actions sur le glacier contribuent à la conservation et à la protection du domaine skiable d'altitude.



Une bâche de protection a été installée au sommet du glacier pour préserver cette zone sensible. La différence de hauteur représente la fonte de la partie non protégée. Leur rôle étant de réduire de la fonte des engrais enfouis dans la neige des téléskis



Ces monticules, appelés linéaires, servent à piéger la neige lors des prochaines chutes. Ces linéaires sont entretenus en permanence tout au long de l'hiver, car même sans chutes de neige, ils se remplissent de par l'action permanente du vent.

## Des orages provoquent d'importants dégâts sur la station

Après les orages qui ont provoqué d'importants dégâts sur la station, les services techniques, les pompiers, les gendarmes, les commerçants, les habitants et les élus se sont mobilisés pour le nettoyage. Le travail des équipes des services techniques a permis la remise en état générale et l'ouverture de la station n'a pas été retardée. Plus que jamais, avec les événements qui touchent l'Oisans depuis ce printemps, l'esprit montagnard solidaire est une force pour affronter ces épisodes et conditions climatiques particulières. Un grand merci à toutes celles et ceux qui ont participé au nettoyage de la station.



Samedi 5 juin, la boue a envahi la place des 2 Alpes



Quatre jours après les orages - place des 2 Alpes

## BUDGET SIVOM

### Diminution de 10% Joyeux anniversaire Mme Rousselle

Les collectivités de Mont de Lans et de Venosc ont décidé, lors de la préparation et ensuite lors du vote du budget, de réduire leurs contributions de 10 %. C'est donc avec cette baisse et cette contrainte que le SIVOM devra assurer ses missions en terme d'enneigement artificiel, de travaux et d'entretien des pistes de ski nordique, d'entretien, de nettoyage et de gestion des bâtiments intercommunaux, de déneigement et d'entretien de la voirie, d'entretien des sentiers hors PDIPR et des espaces verts des 2 communes : Mont de Lans et Venosc. Toutes les dépenses en terme de fonctionnement et en investissement sont calculées au plus juste. Les investissements risquent également d'être limités dans les années à venir....



Lors du Conseil du SIVOM des 2 Alpes, le 16 juin, les équipes municipales de Mont de Lans et de Venosc ont tenu à fêter l'anniversaire de leur Directeur général des services, Louisette Rousselle. Depuis six mois, avec les élus de Mont de Lans et de Venosc, elle réorganise et gère les Communes. Sa personnalité franche

directe et son optimisme encouragent et fédèrent les équipes des agents des deux communes. C'était également l'occasion de la remercier du travail qu'elle accomplit.

## OT 2 ALPES : Les événements de l'été 2015 aux 2 Alpes !

Pour attirer et fidéliser la clientèle estivale de la station, l'Office de Tourisme mise sur une animation et un événementiel forts.

### ■ La Free Raid Classic devient **MTB Opening Party :** du 19 au 21 juin

Venez fêter l'ouverture du Bike Park des 2 Alpes ! Roulez en VIP, le vendredi 19, sur des pistes fraîchement préparées et rassemblez-vous autour d'un BBQ et concert. Le samedi 20, une descente nocturne vous attend depuis le sommet du télésiège du Diable. Le mot d'ordre du week-end : CONVIVIALITÉ !



### ■ Crankworx Les 2 Alpes : du 9 au 12 juillet

Toutes les disciplines du VTT gravity représentées : Slopestyle, DH, DS&S, Pump Track, Whip Off Contest... Les meilleurs riders internationaux présents pour 4 jours de show !



PLUS D'INFORMATIONS  
[WWW.LES2ALPES.COM](http://WWW.LES2ALPES.COM)

Retrouvez le programme détaillé de nos animations dans un programme bimensuel distribué gratuitement par l'Office de Tourisme.

### ■ Mountain of Hell : du 17 au 19 juillet



Course de VTT enduro, mass start. Départ du glacier à 3400 m d'altitude, arrivée à Venosc Village 900 m d'altitude.

### ■ Fête des Foins : 2 août

Fête traditionnelle et incontournable aux 2 Alpes. Reconstitution de la vie d'autrefois, ses traditions et coutumes, le tout en costume d'époque.



### ■ 123 Tribu : du 3 au 7 août

Relève le défi avec ta tribu ! Une semaine consacrée entièrement aux familles... Animations, ateliers, spectacles !

### ■ Granfondo Les 2 Alpes : les 22 et 23 août

Course cyclosportive sur les plus belles routes de l'Oisans et du Valbonnais...

**Samedi 22 :** contre la montre entre le lac du Chambon et la station des 2 Alpes, 9 km pour 610 m de dénivelé positif.

**Dimanche 23 :** cyclosportive : 3 parcours au choix : 50 km, 70 km et 150 km.

### ■ Haute Route : 26 août

Arrivée d'étape de la course amateur, une des plus difficiles au monde entre Genève et Nice. Étape Serre-Chevalier / Les 2 Alpes - 103 km - 3200 m de dénivelé positif et 2900 m de dénivelé négatif.

## Médiathèque des 2 Alpes

### Cet été :

- Vente de livres déclassés : cette vente sera proposée au sein de la bibliothèque : tarif adulte : 2 € / tarif jeunesse : 1 €
- Exposition : venez découvrir les travaux des enfants des écoles de Mont de Lans et de Venosc villages ...

### En intersaison :

- Tous les mercredis après-midi de l'intersaison, du mois d'octobre au mois de décembre : animations autour d'un thème (automne, halloween, Noël...) ou contes et "racontages" d'albums.
- Tous les premiers lundis du mois à compter du 1<sup>er</sup> octobre 2015 - Club de lecture de 15h à 18h : échanges sur nos lectures autour d'une tasse de café ou de thé.

## L'école de musique des 2 Alpes

### ■ Son fonctionnement

Les cours de formation musicale (solfège) et instrumentale sont ouverts à tous les niveaux et à toutes les classes d'âge (enfants, collégiens, lycéens et adultes).

Les deux enseignants interviennent également en milieu scolaire (maternelles et primaires des écoles) pour un éveil musical et dans le cadre de projets d'établissements scolaires en lien avec le Club Musical des 2 Alpes (180 scolaires concernés).

### REPÈRES

- Année 2014-2015 : 40 élèves inscrits (enfants et adultes)
- Disciplines instrumentales : flûte traversière, flûte à bec, piano
- 2 auditions annuelles
- 1 spectacle scolaire
- Éveil et formation musicale

### ■ Projets en milieu scolaire

Les interventions en milieu scolaire concernent les écoles des 2 Alpes et de Mont de Lans village. Les projets sont définis sur des périodes de quatre à cinq ans et concernent également les élèves de l'École de musique.

### ■ Projet d'établissement de la période 2014-2019

Ce nouveau projet d'établissement repose sur les grands compositeurs à travers cinq directions d'études : la comédie musicale, le conte musical, le best of de la musique classique, le ballet, les formes dansées au fil des siècles.

### ■ Projet année 2014-2015 : la comédie musicale

■ La programmation culturelle de *Broadway Enchanté* organisée le 5 mars 2015 par le Club musical a permis à 190 élèves de participer activement à la répétition des artistes invités au Palais des Sports des 2 Alpes. Le spectacle tout public en soirée avec la présence de 221 spectateurs a remporté un réel succès à son tour.

■ Spectacle des écoles le 19 juin 2015 au Palais des Sports des 2 Alpes : 180 élèves et environ 300 spectateurs.

■ Deux auditions flûte-piano autour de la comédie musicale.

### ■ Projet programmé pour l'année 2015-2016

Le conte musical, notamment illustré par les œuvres de *Pierre et le loup* de Prokofiev et *Peer Gynt* de Grieg.

### PLUS D'INFOS

Maison de la Montagne - Les 2 Alpes - Tél. : 04 76 79 57 47



## Les écoles des 2 Alpes

### Les classes de maternelle

#### Sortie à la Ferme des bisons à Rochetaillée

"Au mois de juin, toute l'école maternelle s'est rendue à la Ferme des Bisons à Rochetaillée. Didier nous a accueillis avec ses chiens et ses moutons. Puis, il nous a fait monter dans une remorque pour aller voir les bisons. Les élèves avaient préparé de nombreuses questions auxquelles Didier a répondu patiemment. Nous avons passé une journée comme des indiens d'Amérique !"



#### Exposition des réalisations des enfants au cours de l'année scolaire

Afin de clore son projet de l'année "Voyage autour du monde", l'école maternelle a proposé une exposition de ses travaux d'arts plastiques le lundi 22 juin. Australie, Groenland, Chine, Afrique et Amérique du Nord, nous avons traversé avec plaisir presque tous les continents !



### Les classes de CP, CE1, CE2 en classe de mer

Les classes de CP, CE1 et CE2 sont parties en classe de mer à Kerfanyles-Pins en Bretagne, du 2 au 14 juin 2015. Les enfants ont pu découvrir le milieu marin grâce à des activités variées comme la pêche à pied, la voile et de nombreuses visites : une ostréiculture, la criée de Saint-Guérolé, le phare d'Eckmühl, le port de Concarneau et Océanopolis à Brest.



### Les classes de CM1 et CM2

Une nouvelle année scolaire se clôture pour la classe de CM1-CM2 de l'Alpe de Mont de Lans. Seize élèves quittent l'école pour rejoindre le collège de Bourg d'Oisans. Les futurs CM2 feront leur rentrée de septembre dans une nouvelle classe à l'école de l'Alpe de Venosc. Ces élèves connaîtront une année riche en projets avec notamment une classe transplantée de cinq jours en Bourgogne (début avril 2016) pour un "bain" médiéval...

## Service Accueil saisonnier et logement

Notre territoire s'inscrit dans une économie à forte dominante touristique saisonnière. Depuis plusieurs années, la Communauté de Communes de l'Oisans a défini une politique prioritaire pour "l'Emploi et la Formation" de ses populations.

### Trois semaines pour préparer et réussir sa saison en Oisans

Du 2 au 20 novembre 2015 à Bourg d'Oisans dans les locaux du Collège

Les partenaires de l'emploi et de la formation proposent une formation de trois semaines, dont le coût est pris en charge dans le cadre de la formation continue.

#### Au programme :

- La connaissance du massif et du patrimoine local... pour mieux en parler et en faire la promotion (accueillir, renseigner et orienter efficacement la clientèle)
- Relation clients et Communication (savoir écouter et reformuler ; identifier les attentes ; gérer la relation téléphonique, gérer les situations difficiles...)
- Anglais touristique (35h)
- Culture numérique (Rechercher de l'information, les réseaux sociaux, les risques, créer un site, les outils existants...)

POUR PARTICIPER À CE PROGRAMME DE FORMATION (EMPLOYEURS ET SALARIÉS) :

- Contacter le GRETA de Grenoble, en charge de la Formation au 04 76 95 97 88.
- Contacter l'Accueil Saisonnier aux 2 Alpes au 04 76 79 08 65 pour plus d'informations. Le nombre de places est limité.

## Centre de loisirs

### Les dates clé de l'ALSH du Bonhomme de neige

- Activ'expo le 1<sup>er</sup> juillet 2015 de 16 h à 20 h au Palais des Sports des 2 Alpes

#### Les minis séjours de l'ALSH :

- Pour les 6-7 ans : Camp sous tente à Venosc Village du 5 au 7 août 2015
- Pour le 8-12 ans : Camp en refuge de Montagne à l'Auberge de la Meije "La Bérarde" du 29 au 31 août 2015

#### Les semaines à thème de l'été 2015 de l'ALSH :

Les 4 éléments, Un goûter presque parfait, Les régions de France, Les 5 merveilles du monde, La musique, Le multisport, Le cinéma.

- Projet des journées activ'jeune, des animations spécifiques pour les enfants de 9 à 12 ans
- Ouverture des inscriptions pour les N.A.P (nouvelles activités périscolaires éducatives), les temps périscolaires "classiques" et les temps extrascolaires pour l'année scolaire 2015-2016 : du 27 juillet au 21 août 2015

PLUS D'INFOS

04 76 79 85 40 - ALSH Le Bonhomme de Neige  
19 rue des Sagnes

## Nouveau lieu : Accueil Enfants-Parents 1, 2, 3 Soleil

Le Lieu d'Accueil Enfants-Parents vous attend dans ses nouveaux locaux depuis le 21 mai 2015 tous les jeudis de 15h à 18h pour les enfants de 0 à 6 ans accompagnés par un adulte. Venez découvrir un espace de jeux convivial et un lieu de rencontres et d'échanges avec d'autres parents. Venez profiter d'un moment avec votre enfant ou avec les accueillants professionnels en toute convivialité. Sans inscription préalable, gratuit et anonyme.

PLUS D'INFOS : 04 76 79 08 65  
Chalet saisonnier  
La Croix des limites



## MONT DE LANS

Afin de respecter la vie privée, la diffusion de l'état civil nécessite un accord des familles pour les naissances et les mariages. Cette autorisation est signée à la mairie du lieu de l'événement lors de la déclaration de la naissance ou du mariage.

### NAISSANCES

Toutes nos félicitations aux parents de :

- **SEIGNEUR Lola, Cathy, Sophie** née le 24 février 2015 à Échirolles (38)
- **BUTIUC Maria-Cattleya** née le 27 avril 2015 à St-Martin-d'Hères (38)
- **TREBILLON Charlie** née le 12 mai 2015 à La Tronche (38)
- **POIROT Marine** née le 11 juin 2015 à Échirolles (38)

### MARIAGES

Tous nos vœux de bonheur à

- **CAO Eva** et **MAS Laure** se sont mariées le 6 juin 2015
- **GOURBEYRE Caroline** et **TREBILLON Arnaud** se sont mariés le 20 juin 2015

### DÉCÈS

Toutes nos sincères condoléances aux familles de

- **MARTIN Noëlle Patricia**, décédée le 22 février 2015
- **GONON Auguste, Jean Baptiste** décédé le 11 mars 2015
- **THOLLET Pierre, Jean-Marie** décédé le 21 avril 2015
- **PILLET Fernand Georges** décédé le 24 avril 2015



**Auguste GONON** est décédé dans la nuit du mercredi 11 mars 2015. Petit garçon au village du Chambon, aujourd'hui englouti par les eaux du lac, il a vécu sa vie autour et pour Mont de Lans et le Freney d'Oisans.

Il fait partie des pionniers qui ont construit une nouvelle société tournée vers le tourisme. Il a été le Maire de la commune de Mont de Lans de 1959 à 1965. Il a participé à la création et au développement de la station des 2 Alpes mais également à l'essor économique de l'Oisans. Mais pour ceux qui le connaissent, c'était un enfant du pays, un enfant du Chambon. Il était fier de son petit village mais pas nostalgique et toujours tourné vers l'avenir. En parallèle avec son épouse Madame GONON, ils ont tenu pendant plus de 50 ans le bar hôtel restaurant du Chambon. Âgé de 95 ans Monsieur GONON laisse le souvenir d'un homme bienveillant et proche des autres.

## VENOSC

### NAISSANCES

Toutes nos félicitations aux parents de :

- **LORLUT Madlyne**, née le 2 janvier 2015 à Saint-Martin-d'Hères (38)
- **AUDIGIER Lilian**, né le 6 mai 2015 à Marseille 8<sup>e</sup> (13)
- **AUDIGIER Milo**, né le 6 mai 2015 à Marseille 8<sup>e</sup> (13)
- **CANAVESI Oscar, Jean**, né le 5 juin 2015 à Saint-Martin-d'Hères (38)
- **POIROT Marine**, née le 11 juin 2015 à Échirolles (38)

### MARIAGES

Tous nos vœux de bonheur à :

- **BENNI Nouri Moktar** et **DE ARAUJO SILVA Daiana Cristina** le 27 juin 2015 à Venosc (38)

### DÉCÈS

Toutes nos condoléances aux familles de :

- **GIRAUD Louis**, décédé en janvier 2015
- **PERRET-DEPIAZ Éliane née GIRAUD**, décédée le 21 janvier 2015 à Grenoble (38)
- **THIRY Alain**, décédé le 28 janvier 2015 à Venosc (38)
- **SICARD Monique née DION**, décédée le 02 février 2015 à Briançon (05)
- **ESPRIT Éric**, décédé le 6 février 2015 à Montpellier (34)
- **BALME Léon**, décédé le 6 février 2015 à La Tronche (38)
- **JOUCLARD Marie-France née PINEL**, décédée le 15 février 2015 à Venosc (38)
- **HASS Christian**, décédé le 13 février 2015 à Briançon (05)
- **RAMEL Vincent**, décédé le 25 février 2015 à le Bourg d'Oisans (38)
- **CARREL Auguste**, décédé le 7 avril 2015 à Le Bourg d'Oisans (38)
- **DEVILLERS Claude**, décédé le 8 avril 2015 à Venosc (38)
- **BONATO Roger**, décédé le 17 avril 2015 à Venosc (38)
- **GIRAUD Gérard**, décédé le 3 mai 2015 à Paris (75)

## INFOS PRATIQUES



**MAIRIE ANNEXE DE MONT DE LANS**  
48, av. de la Muzelle - 38860 Les 2 Alpes  
Tél. : 04 76 79 24 24

[www.mairiedemontdelansles2alpes.fr](http://www.mairiedemontdelansles2alpes.fr)

**MAIRIE DE MONT DE LANS VILLAGE**  
Le Village - 38860 Mont-de-Lans  
Tél. : 04 76 80 04 24



**MAIRIE ANNEXE DE VENOSC**  
Place de Venosc - 38860 Les 2 Alpes  
Tél. : 04 76 80 57 22

[www.mairie-venosc.fr](http://www.mairie-venosc.fr)

**MAIRIE DE VENOSC VILLAGE**  
5, rue du câble Le Courtil - 38520 Venosc  
Tél. : 04 76 80 06 75

**SIVOM / CCO**  
**2 ALPES / 2 ALPES**

SIVOM 2 ALPES / CCO 2 ALPES  
Centre administratif Les 2 Alpes  
48, av. de la Muzelle - 38860 Les 2 Alpes  
Tél. : 04 76 79 20 25



COMMUNAUTÉ DE COMMUNES DE L'OISANS  
2, ch. Château Gagnière - 38520 Bourg d'Oisans  
Tél. : 04 76 11 01 09  
[www.ccoisans.fr](http://www.ccoisans.fr)



SAGO  
2, ch. Château Gagnière - 38520 Bourg d'Oisans  
Tél. : 04 76 11 01 09  
[www.saco-assainissement.fr](http://www.saco-assainissement.fr)